

adskedoù *le mensuel de la ville de Lanester*

reflets

entreprendre
autrement

12. Économie sociale et solidaire



6. Hommage
à Nelson Mandela



18. Un Lanestérien
auteur de BD



24 : Ateliers
d'équilibre



7. Histoire de statistiques



6. Nelson Mandela et Dulcie September unis pour l'Histoire





10. Trois siècles d'Histoire



18. Petites histoires imagées

 projet prenant en compte les problématiques de développement durable

 information relative à la vie associative

 les informations concernent parfois un quartier bien précis de notre ville

+ d'infos sur lanester.com

4-5. agenda

Le tour de vos sorties en un clin d'œil

6-9. en ville

Hommage à Nelson Mandela,
Le recensement, Plan définitif
du nouvel équipement culturel
et de loisirs

10. générations

Trois centenaires à l'EHPA
Louis Aragon

11. images

12-17 reportage

Économie sociale et solidaire :
Entreprendre autrement

18. zoom

Alexandre Arlène,
auteur de bande dessinée

19-21. actions

Association AVOPIC Afrique,
Portes ouvertes aux collèges
Henri Wallon et Jean Lurçat

22-24. bouger

Festival les Deiziou, Les ateliers
d'équilibre de l'association de
gymnastique volontaire

25. pratique

26-27. tribune

"reflets" est disponible en version audio

Mensuel édité par la Ville de Lanester
1 rue Louis Aragon - CS 20779
56607 Lanester Cedex
e-mail : reflets@ville-lanester.fr
02 97 76 81 81

reflets

Directrice de la publication
Thérèse Thiéry

Responsable de la rédaction
Yvon Jégoudé

Rédactrice en chef
Valérie Roch

Journaliste
Clément Nignol

Ont collaboré à ce numéro
Claire Caminade, Guillaume Donias

Conception et mise en page
Dynamo +

Direction artistique : Denis Pichelin

Couverture
Alexandre Courjas

Impression
La Mouette communication
Tirage à 12440 exemplaires

Dépôt légal : à parution

I.S.S.N 168-1217



Imprimé sur du papier
certifié PEFC (issu de forêts
gérées durablement)



12-17. La solidarité : si on en faisait toute une histoire



20-21. Maths, français, Histoire-géo et les autres



24. Histoire de ne pas tomber

uire

médiathèque Elsa Triolet

Exposition Deiziou 2014

Exposition "Sur les traces de l'Ankou, rites et croyances autour de la mort en Bretagne"

Présence d'Hélène Barazer samedi 25 janvier à partir de 14h pour vous accompagner dans la découverte de l'exposition.

→ Du 22 janvier au 28 février
hall de la médiathèque
(détails p22-23)

Projection Deiziou 2014

"La vieille dame et l'Ankou"

(1999 - 28 min) de Stefan Lelay

De nos jours, en Bretagne, une vieille dame attend que la mort vienne la chercher...

"L'arbre"



(2009 - 1h40) de Julie Bertucelli
En Australie, une petite fille croit que son père décédé vit dans le gigantesque figuier du jardin familial.

→ Samedi 1^{er} février 14h
Auditorium Tam-Tam
Réservations au 02 97 89 00 70

Animatek "Le jour des corneilles"

(2013 - 92 min) de JC Dessaint

Un homme et son fils vivent dans la Forêt Maudite, ignorant tout de la société des hommes. Jusqu'au jour où l'enfant est obligé de se rendre au village le plus proche...

→ Samedi 18 janvier à 15h30
Auditorium Tam-Tam
Sur réservation

Lecture et découverte Election du meilleur Manga 2013

Votez pour votre série préférée.

→ Du 2 au 31 janvier 2014
Espace manga
Annonce des résultats :
samedi 1^{er} février à 16h

Election du meilleur roman ado

Pour continuer l'aventure Books & News, les ados sont invités à élire leur roman préféré de l'année 2013.

→ Du 2 au 31 janvier 2014 - Mezzanine

La boîte à lire

Pour échanger entre lecteurs et découvrir les dernières nouveautés.

→ Vendredi 17 janvier 2013 à 17h30
Auditorium Tam-Tam - Entrée libre
et gratuite

Heure du conte

"Frissons d'hiver" avec Brocelia.

→ Mercredi 29 janvier à 17h
Auditorium Tam-Tam - Entrée libre
A partir de 5 ans

Médiathèque Elsa Triolet
Rue Jean-Paul Sartre
02 97 89 00 70
mediatheque@ville-lanester.fr
www.mediatheque.ville-lanester.fr

Espace Jean Vilar

Théâtre "Riviera"

De E. Robert-Espalieu

Myriam Boyer, une artiste incomparable, interprète avec humanité et une formidable densité "l'inoubliable oubliée" Fréhel. Ce spectacle marque un retour aux sentiments simples à travers l'amour, la séparation, la vieillesse et la solitude après la gloire.

→ Vendredi 17 janvier - 20h30
Tarifs : 15 €, 12 €, 9 €, 5 €

Jazz World Kora Trio



Fruit d'une rencontre entre un violoncelliste, un joueur et un percussionniste chanteur, ce trio donne vie à une musique fine et touchante, flottant entre tradition et modernité. Une adroite démonstration de world jazz sous le signe de l'exploration.

→ Vendredi 24 janvier - 20h30
Tarifs : 18 €, 15 €, 12 €, 5 €

Jazz Mutation

"Funambulation poétique dans les pas de Nougaro"

Sur des arrangements jazz, Laurent Malot apparaît en funambule sur le fil tendu de la poésie et de l'émotion, alternant chuchotements intimes et envolées lyriques... Un spectacle total et en apesanteur, servi par une mise en scène sobre mais riche de trouvailles poétiques.

→ Samedi 25 janvier - 20h30
Tarifs : 15 €, 12 €, 9 €, 5 €

Jeune public "Pluie"

Compagnie Médiane

Par devant, par-dessus, une pluie se forme tout autour des enfants. Nées du silence au premier souffle du vent, les gouttes tombent, de plus en plus drues jusqu'à l'orage, qui doucement se calme. Le soleil revient. Un spectacle surprenant et ludique.

→ Mercredi 5 février à 14h30
& jeudi 6 février - à 10h & 14h30
Dès 3 ans - Tarif unique : 5 €

Théâtre "Grisélidis ou la passe imaginaire"



Péripatéticienne et révolutionnaire, Grisélidis Real s'est dévoilée durant dix années dans une correspondance intime avec Jean-Luc Hennig. À l'écoute de ces lettres, nous devenons ce miroir muet dont elle a besoin pour raconter ses jours et ses nuits, ses rêveries, ses coups de gueules... Et au fil du récit se tisse le portrait d'une femme digne, altruiste libertaire, engagée et passionnée.

→ Vendredi 7 février - 20h30
Tarifs : 15 €, 12 €, 9 €, 5 €

Espace Jean Vilar
Place Delaune
02 97 76 01 47
espace.jeanvilar@ville-lanester.fr

M. Le Gal

1



3

2

Animations Abadennoù

Demi-finale Tremplin jeunes

Samedi 11 janvier
Espace Jean Vilar

Troc et puces

Organisé par Lorient Sports
Dimanche 12 janvier
Parc des expositions, 9h-18h

Thé Dansant

Club de l'amitié
Mardi 14 janvier
Salle des fêtes, 14h à 18h

Roméo et Juliette

Ballet par le Moscou Théâtre Ballet
Dimanche 19 janvier
Parc des expositions

Atelier dentelle aux fuseaux

Korollerien ar Skorv
Sam. 25 janvier et sam. 1^{er} février
École Joliot Curie
Rens. 06 63 74 17 86

Zumba party

FLL section Zumba
Vendredi 31 janvier
Salle Pierre François

Franck Dubosc

Mercredi 5 février
Parc des expositions

Grande braderie pays de Lorient

**Du vendredi 7
au dimanche 9 février**
Parc des expositions

Loto

École Joliot Curie
Dimanche 9 février
Salle des fêtes, 14h

Sport Sport

Championnat régional d'escalade

Bretagne Sud Escalade
Dimanche 5 janvier
Gymnase Jean Zay

Championnat départemental jeunes de badminton

Dimanche 12 janvier
Gymnase Jean Zay et Léo Lagrange,
7h-20h

Samedi découverte de la piste

Avenir Cycliste Lanester 56
Samedi 11 et samedi 25 janvier
Finale : samedi 8 février
Anneau cycliste Gérard Le Maguer,
14h

Championnat inter régional d'Escalade Sport Adapté

Dimanche 2 février
Gymnase Jean Zay, 10h-18h

Handball

• Lanester HB / Saran (National 1 M)
Dimanche 19 janvier
Salle Jean Zay, 16h
• Lanester HB / Limoges
(National 1 M)
Dimanche 26 janvier
Salle Jean Zay, 16h
• Lanester HB / Gonfreville
(National 1 M)
Dimanche 9 février
Salle Jean Zay, 16h

Et aussi... Hag ivez...

Initiation informatique

Tableur Excel 2010
Samedi 25 janvier
Cyberlan, 9h à 11h, gratuit

Assemblées générales

• Club de l'Amitié
Mardi 21 janvier
Salle des fêtes
• ACPG CATM TOE et veuves
Dimanche 26 janvier
Salle des fêtes, 10h30
• Amicale Canine de Lanester
Dimanche 26 janvier
Salle Pierre François, 10h
• Parents et amis Foyer de vie
"Le Chêne"
Mercredi 29 janvier
Salle Larnicol, 18h
• E.F.A.I.T
Vendredi 31 janvier
Maison des associations, 18h

1 Tremplin pour jeunes talents le 11 janvier.

2 Une « pluie » surprenante à Jean Vilar les 5 et 6 février.

3 Deux compétitions pour un mur au gymnase Jean Zay.

Vous souhaitez annoncer un événement? Formulaire en ligne sur

www.lanester.com

HOMMAGE À NELSON MANDELA

un long chemin vers la liberté



DR

Nelson Mandela et Dulcie September, représentante de l'ANC assassinée 2 jours après sa venue à Lanester en 88, sont présents dans les mémoires lanestériennes grâce à l'espace qui porte leur nom.

C'est l'histoire d'un homme, un homme remarquable dont la vie exemplaire porte un espoir incroyable : un individu peut l'emporter contre un système inique et modifier le destin de sa nation.

Nelson Mandela est mort le 5 décembre 2013. Une vie au destin extraordinaire et un chapitre de l'Histoire prennent fin. En 1960, le Congrès National Africain, ANC, parti anti-apartheid ("développement séparé" en afrikaneer) dont Mandela est un leader, est interdit par le gouvernement du Sud. "J'ai combattu le racisme toute ma vie, je le combats aujourd'hui et le combattrai jusqu'à la fin de mes jours." dit-il le 12 juin 1964 à l'issue du procès le condamnant à la prison à vie. Il a tenu parole : après 27 années passées en prison, il sort en 1990, sans haine ni rancœur mais posé, porté plus que jamais par la conviction que l'injustice peut et doit être combattue. En 1994, il sera le premier président noir et le premier président élu démocratiquement d'Afrique du Sud. Il mènera une transition démocratique aussi

douce que possible dans un pays qui connaissait avec l'apartheid un système fondé sur le racisme et la violence.

Espace Mandela-September

Lanester, comme des centaines de villes de la planète, a rendu hommage à celui qui était alors le prisonnier politique le plus célèbre au monde en lui dédiant un de ses espaces publics. Dulcie September, membre de l'ANC, représentante du parti en France, est venue à Lanester le 26 mars 1988 inaugurer une exposition contre le racisme. Elle rappelle lors de son discours les conditions de misère et de violence dans lesquelles l'apartheid maintient la population noire d'Afrique du Sud. Elle exprime son émotion quand le Maire lui fait part de la volonté municipale de rendre hommage à Nelson Mandela en baptisant l'espace de loisirs

du centre-ville, "espace Mandela". Mais l'Histoire en a décidé malheureusement un peu autrement : deux jours plus tard, Dulcie September est assassinée. Le 11 juin 1988, a lieu l'inauguration de l'espace doublement baptisé Nelson Mandela / Dulcie September, conformément à la décision du conseil municipal d'avril 1988.

Morceaux choisis

"J'ai dédié ma vie à la lutte pour le peuple africain. J'ai combattu la domination blanche et j'ai combattu la domination noire. J'ai chéri l'idéal d'une société démocratique et libre dans laquelle tous vivraient ensemble, dans l'harmonie, avec d'équales opportunités. C'est un idéal que j'espère atteindre et pour lequel j'espère vivre. Mais, si besoin est, c'est un idéal pour lequel je suis prêt à mourir." Discours de Nelson Mandela avant 27 ans de silence en prison.

"Nous sommes ici aujourd'hui pour représenter les millions de personnes qui ont osé se soulever contre un système social dont l'essence profonde était la guerre, la violence, le racisme, l'oppression, la répression, et l'appauvrissement de tout un peuple. (...) Ils ont compris qu'une blessure faite à une personne est une blessure faite à l'humanité (...) Notre récompense ne se mesurera que par la paix joyeuse qui triomphera un jour, car l'humanité qui unit les blancs et les noirs en une seule et même race nous permettra de vivre un jour tels des enfants du paradis. (...) Discours de Nelson Mandela lorsque lui fut remis le prix Nobel de la paix en 1993.

"(...) Nous prenons l'engagement de bâtir une société dans laquelle tous les Sud-Africains, blancs ou noirs, pourront marcher la tête haute sans aucune crainte au fond de leur cœur, assurés de leur droit inaliénable à la dignité humaine – une nation arc-en-ciel en paix avec elle-même et avec le monde. Le soleil ne se couchera jamais sur une réussite humaine si glorieuse." Discours de Nelson Mandela lors de son investiture à la présidence de la République d'Afrique du Sud en 1994.

RECENSEMENT

Du 16 janvier au 22 février, une partie de la ville sera soumise au recensement. Voici quelques informations utiles pour mieux le comprendre et être prêt le jour J.

le recensement mode d'emploi

Se faire recenser est un geste civique qui permet de déterminer le nombre de personnes qui vivent en France.

À Lanester, commune de plus de 10 000 habitants, il a lieu chaque année auprès d'un échantillon de 8 % des logements.

Utile à tous

Le recensement permet de récolter des informations précieuses sur la population d'une ville comme l'âge, les professions exercées, les transports utilisés, les conditions de logement...

Ces informations servent à évaluer la participation de l'État au budget des communes et peuvent aider à prendre des décisions publiques en matière d'équipements collectifs comme les écoles ou les hôpitaux.

Ils permettent aussi aux professionnels de mieux connaître leur marché et les associations leur public.

Déroulement

Un agent recenseur se présentera chez vous, muni de sa carte officielle. Il vous remettra les questionnaires à remplir concernant votre logement et les personnes qui y résident. Vous devrez remplir lisiblement les questionnaires. Si vous le souhaitez, l'agent recenseur pourra vous y aider. Une fois remplis, vous n'aurez plus qu'à les lui remettre ou à les envoyer à la mairie.

Informations sécurisées

Seul l'Insee est habilité à exploiter les questionnaires. Ils ne peuvent donc donner lieu à aucun contrôle administratif ou fiscal. Lors du traitement des questionnaires, votre nom et votre adresse ne sont pas enregistrés et ne sont donc pas conservés dans les bases de données. Enfin, toutes les personnes ayant accès aux questionnaires sont tenues au secret professionnel.

Renseignements
www.le-recensement-et-moi.fr
Vidéos disponibles sur

www.lanester.com

Luttons contre le cancer

Pour poursuivre son combat contre la maladie, la Ligue contre le Cancer lance un appel aux dons. Les fonds récoltés serviront à la recherche, à l'aide aux malades ainsi qu'aux missions de dépistages et de préventions.

Pour plus de renseignements, contactez directement le Comité départemental à Vannes au 02 97 54 18 18 ou sur www.ligue-cancer.net

Vaccination

Depuis 2 ans, on note une augmentation des cas d'infections au méningocoque C. Cette bactérie peut provoquer des infections graves dont les formes les plus fréquentes sont la méningite ou la septicémie. La vaccination est la seule protection efficace et elle est fortement recommandée chez les enfants et les jeunes de 1 à 24 ans.

Alors n'hésitez pas à vous renseigner auprès de l'Agence Régionale de Santé au 09 74 50 00 09 ou sur ars-dt56-vss@ars.sante.fr

Gare au Monoxyde de Carbone

Avec l'hiver, les appareils de chauffage tournent à plein régime. S'ils ne sont pas bien entretenus, ces appareils peuvent dégager du monoxyde de carbone, un gaz inodore, invisible et non irritant. Il provoque maux de tête, nausées, vertiges et peut être mortel dans les cas les plus graves. Pour prévenir son apparition, pensez à faire vérifier vos installations par un professionnel et aérez régulièrement votre logement.



GUIDE PRATIQUE 1. Un agent recenseur vient chez vous et dépose les questionnaires de recensement **2.** Vous lisez et remplissez les documents qui vous ont été remis **3.** L'agent recenseur revient les récupérer. Il vous aide à les remplir si vous le souhaitez. **L'AGENT RECENSEUR REMET AUX PERSONNES ENQUÊTÉES DEUX QUESTIONNAIRES DIFFÉRENTS :** La feuille de logement qui comporte 15 questions relatives aux caractéristiques et au confort du logement • Les bulletins individuels (un pour chaque personne vivant dans le logement) qui comprennent 25 questions s'articulant autour de l'âge, du lieu de naissance, de la nationalité, du niveau d'études, du lieu de résidence et de l'activité professionnelle. Ces deux questionnaires sont accompagnés d'une notice d'information sur le recensement.

bon plan

La chrysalide s'est ouverte, le futur équipement culturel et de loisirs déploie ses toutes nouvelles ailes... sur le papier dans un premier temps. Petite visite sur plan définitif avec l'architecte Cécile Moga.

Reflets : Comment imagine-t-on un bâtiment de cette envergure ?

Cécile Moga : mon équipe et moi avons conçu ce bâtiment comme une sculpture résolument contemporaine et en accord avec son environnement. Nous avons composé avec de nombreuses contraintes : l'espace défini de la parcelle, le voisinage d'éléments aux styles très variés. Il s'agissait somme toute d'écrire une nouvelle page de l'architecture Lanestérienne. La rupture permet ici paradoxalement d'unifier et dynamiser l'ensemble, le résultat doit être emblématique et ne pas laisser indifférent. Nous avons également pris le parti d'affirmer l'unité du lieu : la peau métallique perforée forme un volume extérieur unique qui recouvre une pluralité intérieure d'usages et de publics. Ce volume atypique aux multiples faces donne unité et cohérence à la polyvalence du lieu, mieux qu'une juxtaposition de volumes. Nous nous sommes aussi inspirés de l'environnement breton.

R : Comment se manifeste cette inspiration locale ?

CM : tout d'abord les pentes des faces de la peau métallique qui recouvre le bâtiment évoquent les fortes pentes des toits bretons. Nous avons travaillé le noir et blanc, notamment dans le contraste entre le blanc du métal laqué et le noir des perforations, en référence au Gwenha Du. Quant aux perforations de

la peau métallique, elles font écho à la dentelle des costumes traditionnels, à l'onde du vent, des vagues et des oiseaux. Les motifs choisis pour les perforations évoquent ces mouvements liés à la maritimité mais aussi la portée et les notes de l'écriture musicale.

R : Quelles ont été les modifications entre le projet initial et les plans définitifs ?

CM : nous avons opéré une translation du bâtiment pour préserver

un cheminement rectiligne entre le passage à travers l'hôtel de ville et l'esplanade devant l'équipement. Il a fallu aussi définir le juste niveau topographique du bâtiment pour une articulation fluide avec l'espace public, notamment la partie orientée vers l'espace Mandela. Un dispositif de gradins, rampes douces et escaliers est envisagé pour prendre possession de cet espace tout en descendant progressivement vers la pièce d'eau. Les deux salles polyvalentes modulables destinées aux loisirs sont accessibles par le hall

Dédié et adapté aussi bien aux loisirs qu'à une programmation culturelle, le nouvel espace culturel et de Loisirs de la Ville...



Cabinet d'architecture Cécile Moga, Ivan Robin



Cabinet d'architecture Cécile Moga, Ivan Robin

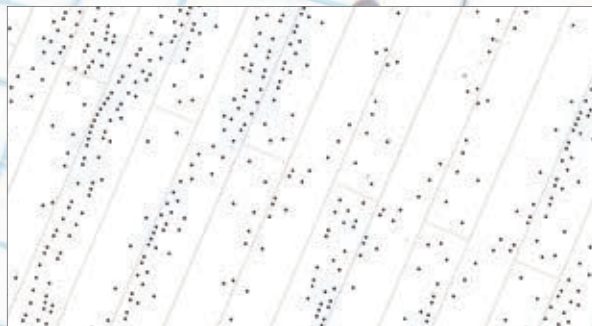


ont été étudiés pour optimiser à la fois le son à l'intérieur des différents espaces et l'isolation phonique entre eux. Ensuite le confort du public : espacement des rangées de fauteuils, conception de l'espace réservé aux personnes à mobilité réduite (notamment la hauteur de la rambarde du balcon, pour éviter qu'elle gêne la visibilité), ascenseur... Puis les locaux techniques et l'accueil des artistes : hall de convivialité, loges spacieuses, sanitaires. Enfin la mezzanine du premier étage en surplomb du grand hall qui a gagné en générosité, le grand escalier sculptural, la gamme exacte des matières et couleurs du hall : béton, bois, verre et signalétique orange .

...centralisera la vie associative et culturelle lanestérienne.

Vidéo 3 D à découvrir sur

www.lanester.com



Cabinet d'architecture Cécile Moga, Ivan Robin

PEAU MÉTALLIQUE Les perforations de la peau métallique selon un dessin de Marie-Elsa Batteux, artiste lanestérienne et Madeleen Dijkman.

intérieur mais aussi par l'extérieur côté parc.

R : Et à l'intérieur ?

CM : ces derniers mois nous avons mené un travail très approfondi sur les détails de la conception intérieure. D'abord la conception acoustique des lieux a été un élément très important pour permettre la cohabitation des programmations (salle de spectacle de 500 places assises et 1500 debout et salles modulables destinées aux loisirs). Matériaux et reliefs des parois et plafonds

En attendant

La salle des fêtes actuelle sera déconstruite cet été pour faire place nette avant le début des travaux du nouvel Équipement Culturel et de Loisirs. En remplacement et jusqu'à l'inauguration de celui-ci, un bâtiment provisoire de la même taille et offrant le même confort sera installé place Delaune.

Du même bois

Situé dans le périmètre de desserte, le nouvel Équipement Culturel et de Loisirs sera raccordé à la chaufferie bois. Ou quand la culture et les loisirs se piquent d'être durables !



Ag ar memp koad

Evel m'emañ en takad deservij, e vo kevreet an aveadur sevenadurel ha dudi nevez doc'h an tommerezh koad. Setu ar pezh a arru pa faot d'ar sevenadur ha d'an dudi bout padus !

trois cents printemps

L'EHPA Louis Aragon a célébré cette année le 100^e anniversaire de trois de ses résidents. Événement rare et exceptionnel pour l'établissement.

Jean-Louis Le Boudouil, **Andrée Pouilly** et **Marie Rose Lorgeoux** ont soufflé en 2013 leur 100^e bougie. Pour marquer l'événement, Sylviane Le Falher, directrice de la résidence, avait

organisé pour chacun d'eux un repas spécial en présence de leurs proches et de l'ensemble des résidents. L'occasion d'aller à leur rencontre.

Jean Louis Le Boudouil

Né le 6 janvier 1913, Jean-Louis Le Boudouil connaît bien Lanester. Installé sur la commune depuis 1957, il a débuté sa carrière comme cavalier du Cadre Noir de Saumur avant d'entrer dans la police où il a été chauffeur pendant plus de vingt ans. De son parcours professionnel, il garde une grande force de caractère. "Monsieur Le Boudouil est très indépendant et ne sollicite que très rarement le personnel. Il apprécie de participer aux activités communes mais s'occupe très bien tout seul" explique M^{me} Le Falher. "Entre la lecture de la presse écrite et les débats à l'Assemblée Nationale du mercredi après-midi qu'il ne raterait pour rien au monde, ses journées sont bien occupées" explique sa fille qui vient lui rendre visite régulièrement. Le seul inconvénient de son âge, c'est lui qui en parle le mieux : "En cent ans, je suis allé deux fois à l'hôpital. Il a fallu attendre cette année pour qu'un tassement de vertèbres m'oblige à rester assis. Mais je compte bien remarquer bientôt" explique t-il. Peut-être à l'occasion de ses 101 ans qu'il fêtera au début du mois de janvier.

Marie Rose Lorgeoux

Les 101 ans de Marie-Rose Lorgeoux, c'est aussi pour bientôt. Née le 23 février 1913, cette joyeuse centenaire profite encore de la vie et participe avec plaisir aux nombreuses animations proposées au sein de la résidence comme les cours de danses bretonnes chaque mercredi après-

midi. "J'ai toujours aimé m'amuser et rire. J'avais beaucoup de copines, un bon mari, trois enfants. Toutes les raisons pour être heureuse." se réjouit t-elle. "Bien sûr, j'ai connu des périodes plus difficiles. J'ai dû élever seule ma fille pendant la guerre alors que mon mari était en captivité. Mais à la Libération, il a trouvé du travail à l'arsenal. Nous avons donc pu construire une maison au Penher où nous avons élevé nos enfants. Je préfère me remémorer ces bons moments." poursuit t-elle. Moments qu'elle partage volontiers avec ses amies de la résidence lors de ses promenades printanières ou avec son fils qui vient la voir chaque semaine.

Andrée Pouilly

Coquette centenaire, Andrée Pouilly peut elle aussi compter sur la présence de son fils qui lui rend visite assidûment. "En ce moment, son grand soucis est de ne plus pouvoir marcher avec sa canne. C'est difficile pour elle de ne plus être indépendante." explique t-il. Il faut dire que M^{me} Pouilly a mené une vie très active. Originaire de Cherbourg où elle est née le 9 novembre 1913, elle a exercé pas moins de sept activités. Tour à tour, gérante de plusieurs commerces (salon de coiffure, hôtel restaurant, bar...), elle a terminé sa carrière comme animatrice des ventes. Indépendante jusqu'à l'âge de 94 ans où elle vivait encore seule dans sa maison de Lanester, elle ne vit à la résidence Aragon que depuis six ans. "Pour des questions de sécurité, nous préférons la savoir ici avec un personnel disponible et compétent. D'autant qu'elle a pu aménager sa chambre à son goût et peut continuer à recevoir de la visite." conclut son fils.

De gauche à droite :
Andrée Pouilly,
Jean-Louis Le Boudouil
et Marie Rose Lorgeoux.



A. Picaud

Lanester en images

Pluie de lumière dans
le ciel lanestérien



← Givre
hivernal



Kerhervy
se réveille



Étang du Plessis
saisi par la glace



Face aux effets néfastes de la crise (plans sociaux, délocalisations...), l'économie sociale et solidaire s'impose comme une solution alternative à l'économie de marché. Zoom sur un secteur économique méconnu dont l'importance croît en France et à Lanester.

D. Pausat

entreprendre aut

Les Associations pour le Maintien d'une Agriculture Paysanne (AMAP) permettent de mettre en relation directe producteurs et consommateurs.

La notion d'Économie Sociale et Solidaire (ESS) est complexe à appréhender.

Il est plus facile de la définir en creux : un secteur d'économie qui regroupe des acteurs n'appartenant ni au secteur commercial ni au secteur public. Ces structures, qui vont de la coopérative à la mutuelle, en passant par l'association ou la fondation, n'ont parfois qu'un point commun, déterminant : un très fort humanisme. La nomination en 2012 d'un ministre délégué chargé de l'ESS témoigne de l'importance prise par celle-ci ces dernières années dans le paysage économique français. Un succès qui tient autant aux services rendus qu'à la promesse portée : celle d'une économie responsable où la priorité est donnée aux personnes plutôt qu'aux profits.

Des principes forts

Contemporaine du socialisme utopique, du mouvement ouvrier et du catholicisme social, les organisations de l'économie sociale, apparues à la fin du XIX^e, sont souvent très structurées et en général fondées sur la coopération, la mutualisation et la non-lucrativité. L'économie solidaire, plus récente, vise plutôt à expérimenter de nouvelles formes économiques, notamment dans le domaine du développement durable. La diversité des statuts, des objets, des fonctionnements cache une unité essentielle : le principe de solidarité et d'utilité sociale au cœur d'une gouvernance démocratique et participative et le strict encadrement des bénéficiaires, réinvestis dans l'entreprise.

Un poids considérable

Ces dernières années, l'ESS a connu un fort développement. Sous diverses formes, elle s'est engagée dans des initiatives visant à offrir des emplois à des personnes victimes du chômage, a encouragé des formes d'échanges plus équitables (échanges locaux, commerce équitable) et a soutenu des moyens de production durable (agriculture biologique, énergies renouvelables). Aujourd'hui, l'ESS emploie 2,3 millions de salariés sur tout le territoire - soit 10 % de la population active occupée - et réalise environ 10 % du PIB¹. Elle est particulièrement présente dans l'action sociale, la santé, l'éducation, la formation, la culture, les loisirs et les activités financières. En revanche, elle pèse peu dans l'industrie, le bâtiment et dans les services marchands.

Ancrée sur le territoire

Du fait de son organisation statutaire collective et d'un champ d'action essentiellement local, les activités de l'ESS sont difficilement délocalisables. L'agriculture biologique, la gestion des déchets, les pratiques sportives, les services de proximité, l'insertion professionnelle sont autant d'activités qui ne peuvent s'exercer qu'au sein d'un territoire restreint. Ainsi, les entreprises de l'ESS répondent de façon efficace aux enjeux auxquels les territoires doivent faire face en terme de développement et constituent des acteurs clés de la vie économique locale, comme peut en témoigner l'exemple de Lanester.

¹ Le PIB (Produit Intérieur Brut) est un indicateur économique qui mesure la richesse produite en une année par un pays.

re

relement

En récupérant des vêtements pour les revendre à moindre coût, la Friperie solidaire fait rimer solidarité avec développement durable.



la solidarité en action

Avec plus de 130 structures pour 500 salariés, l'ESS représente un secteur dynamique sur la commune où les initiatives en faveur de la solidarité se démarquent particulièrement.

L'association kids of underground, les opticiens mutualistes, le Lanester Handball, la Biocoop des 7 Epis... tous ces acteurs de la vie locale lanestérienne entrent dans le champ de l'économie sociale et solidaire. Par leur organisation statutaire (association, mutuelle, coopérative) et leur secteur d'activité (culture, santé, sport, commerce) ils illustrent la diversité et la richesse de l'ESS sur le territoire communal. Toutefois, certaines structures se

distinguent des autres en faisant de la solidarité leur principale préoccupation et participent ainsi à ancrer l'utilité sociale comme valeur incontournable de l'ESS sur la commune.

Un environnement favorable

L'économie sociale et solidaire à Lanester est essentiellement associative. Les associations représentent 87 % des structures de l'ESS sur le territoire communal et témoignent du dynamisme et de l'importance

des initiatives citoyennes. Comme le souligne Patrick Lesné, président de l'association Défis, *"on sent à Lanester une volonté d'explorer des secteurs nouveaux. Avec ses conseils de quartiers qui permettent d'être à l'écoute de la population, son tissu associatif développé et une population entreprenante, la commune offre un cadre favorable au développement de projets novateurs."* Ainsi, de nombreuses associations se sont créées pour répondre à des besoins qui étaient peu voire mal satisfaits notamment dans le domaine de la solidarité et de l'entraide.

Soutenir l'agriculture locale

C'est le cas des Associations pour le Maintien d'une agriculture Paysanne



F. Beiermann

alors soutenu en refusant de se faire rembourser. J'ai pu les en remercier en proposant des paniers plus conséquents les mois suivants." témoigne Christophe Mougeot, exploitant agricole. Autre avantage, ce système met en relation directe les producteurs et les consommateurs et crée un véritable échange ville campagne. "L'année dernière à l'occasion du ramassage des pommes, j'ai invité les amapiens pour une journée à la ferme où ils ont pu découvrir mon exploitation agricole et ont pris conscience des réalités de l'agriculture." reprend Christophe. Un mode de fonctionnement au double avantage donc puisqu'il permet aux consommateurs de bénéficier de produits de qualité tout en soutenant l'agriculture locale.

Friperie solidaire

La solidarité, c'est également le fer de lance de l'association Espérans Lann Ester qui met en place des actions solidaires et humanitaires, notamment à travers le SEL, un Service d'Échange Local fondé sur le partage de biens et de savoir-faire. "L'objectif du SEL est de mutualiser les compétences de chacun pour les mettre au service du plus grand nombre. Il n'y a pas de hiérarchisation des services, seule la valeur temps importe. Une heure de formation informatique aura la même valeur qu'une heure d'entretien paysager" explique Bernard Lozahic, président d'Espérans Lann Ester. Ce dispositif permet ainsi de favoriser le lien social où la notion de troc est remise au goût du jour. L'association s'occupe également de la Frip'Espérans. Située rue de la République, ce magasin de 120 m² propose un large choix de textile. Comme dans un magasin classique, les marchandises sont rangées par rayon où l'on retrouve tout l'univers du prêt à porter : jean, chemise, pull, veste, sac à main... Les vêtements proviennent de particuliers qui déposent leurs dons dans un container à proximité de la boutique. "Nous trions les vêtements pour ne proposer que des habits de qualité. Certains n'ont même jamais été portés." précise M. Lozahic. Et à 3 ou 4 euros l'ar-

(AMAP) André Pochon et Amap'portée qui mettent en relation clients et producteurs locaux. Chaque mardi, à la maison de quartier du Penher, quatre-vingt familles viennent s'approvisionner en légumes, produits laitiers, pain, œufs et volailles. Sauf qu'ici, les clients sont adhérents de l'association et soutiennent l'agriculture locale. Les denrées se commandent et se payent six mois à l'avance, ce qui permet aux agriculteurs d'anticiper leur production. "Ce système offre un véritable soutien des consommateurs aux producteurs car il permet de faire face à d'éventuelles difficultés. L'an passé par exemple, un incendie a endommagé ma fromagerie et je n'ai pu fournir de produits pendant deux mois. Les amapiens (adhérents de l'amap) m'ont

ticle, la boutique fait le bonheur de tous et affiche complet aux horaires d'ouverture les samedis et mercredis après-midi. Quant aux bénéfices, ils sont réutilisés pour soutenir des initiatives locales qui agissent en faveur du bien social.

L'art accessible

Cette année, l'un des bénéficiaires n'est autre que l'Art s'Emporte. Cette association qui œuvre pour rendre accessible les arts plastiques au plus grand nombre constitue également un acteur clé de l'économie solidaire à Lanester. Par l'accueil de publics aux besoins spécifiques (personnes non voyantes ou concernées par la maladie d'Alzheimer) et par l'organisation chaque année d'un Réveil solidaire, l'association contribue à faire de la solidarité un vecteur essentiel de l'ESS à Lanester.

parole d'acteur



C. Nigrod

Julien Jambet, chargé de mission C2SOL (Pôle de développement de l'ESS sur le pays de Lorient)

« À Lanester, comme sur l'ensemble du pays de Lorient, les associations représentent une part considérable de l'ESS. Ces associations sont génératrices d'emploi et constituent de vraies entités économiques qui participent au développement de la commune. Notre rôle à C2SOL est d'accompagner et de développer toutes les structures de l'ESS notamment en mettant en relation ses différents acteurs. Nous avons aussi pour objectif de développer l'innovation sociale. En cela, les initiatives solidaires de Lanester offrent des modèles intéressants. »

employeurs solidaires

Faire rimer solidarité avec création d'emploi constitue l'un des défis majeur de l'ESS. En employant chacune huit personnes, les associations Défis et Alési prouvent que l'on peut concilier les deux.

Technicien en reconditionnement informatique et conseillère en insertion professionnelle. A priori, rien ne semble rapprocher ces deux métiers. Pourtant, créés par les association Défis et Alési pour répondre à des besoins d'utilité sociale, ils sont symboliques de l'emplois générés par l'ESS à Lanester.

Lutter contre la fracture numérique

Créée en 2007, l'association Défis est née d'une volonté de réduire les inégalités face à l'outil informatique. Pour mener à bien cette mission, l'association récupère et reconditionne le matériel informatique obsolète des administrations pour le prêter ou le vendre à des personnes dont les moyens sont limités. Elle accompagne également ses utilisateurs en proposant des formations sur les usages du numérique et d'internet. Installée à Lanester, elle intervient sur un territoire restreint et fait de la proximité l'un de ses maître mot. Pour Janick Caurant, directrice de l'association, *"il est important de privilégier la proximité des usagers car cela favorise le lien social et génère une certaine convivialité. Je pense que cet ancrage local est amené à se développer car il permet de maintenir l'emploi local. Pour le recyclage de notre matériel informatique, nous travaillons par exemple avec l'association Ecotri basée à Cau-*

dan. Nous contribuons ainsi à privilégier les circuits courts."

L'action de Défis est d'ailleurs reconnue nationalement puisque l'association vient d'être citée en exemple dans un rapport du Conseil National du Numérique pour son engagement et son action visant à faire de l'accès à internet un droit effectif. Enfin, par sa réponse à des besoins spécifiques qui n'étaient pas satisfaits par les pouvoirs publics, l'association a pu bénéficier de subventions pour développer et pérenniser son activité. Aujourd'hui, l'association emploie huit personnes (directeur, technicien en reconditionnement, médiatrice sociale du numérique...) et participe au développement de l'emploi sur la commune.

Œuvrer pour l'insertion professionnelle

Installée depuis 25 ans sur le territoire communal, l'Association Lanestérienne d'Entraide Sociale Immédiate (Alési) propose quant à elle des missions de services payants (entretien de jardin, ménage, manutention) aux professionnels et particuliers. En tant qu'association intermédiaire, elle embauche des personnes sans emploi pour des "missions de mise à disposition" sur un temps limité. Ces missions constituent le point de départ d'un accompagnement individuel vers une formation qualifiante ou un



A Courpas

Installer les affichages de la ville, l'un des nombreux services assurés par l'association Alési.

emploi durable. Comme tout acteur de l'ESS, l'ancrage local de l'association est important. Benoit Jouan, directeur d'Alési précise : *"Nous intervenons sur les communes de Lorient, Lanester, Caudan et Plouay. Nous restreignons volontairement notre rayon d'action car cela nous permet d'accompagner des demandeurs d'emploi essentiellement issus du pays de Lorient."*

Travailler avec des personnes en insertion ne signifie pas pour autant un manque de compétence. Bien au



contraire. *«La qualité de nos services est l'une de nos priorités absolues car elle témoigne du sérieux et du professionnalisme de notre personnel»* explique M. Jouan. Pour en témoigner, l'association a obtenu la certification QUALICERT et vient d'adhérer à la charte nationale de qualité de services à la personne qui distingue les entreprises performantes dans ce domaine.

Ainsi, à la différence de Défis, Alési entre en concurrence directe avec des entreprises du secteur privé.

Cela ne l'empêche pas de créer de la richesse et d'être performante dans un secteur pourtant très concurrentiel. Aujourd'hui, l'association emploie huit personnes en contrat à durée indéterminée et accompagne quelques 300 salariés mis à disposition chaque année. Son exemple prouve que l'on peut agir pour le bien social tout en développant l'emploi comme n'importe quelle entreprise classique.



DR

Reconditionnement d'un ordinateur par un technicien de l'association Défis.

parole d'actrice



DR

Janick Caurant, directrice de l'association Défis

« En 2007, lorsque Défis a été créée, l'association était uniquement gérée par des bénévoles. En 2009, nous avons signé trois contrats aidés qui ont débouché sur des contrats à durée indéterminée. Cette année, l'association a embauché deux personnes en emploi d'avenir (contrat de trois ans) ce qui porte à huit le nombre de salariés. En six ans, tout en contribuant à lutter contre la fracture numérique, nous avons donc contribué à développer l'emploi local. Et, en embauchant autant que possible des personnes à des postes pérennes, nous faisons taire les critiques qui voient en l'économie sociale et solidaire une fabrique à précarité. »

du pain sur les planches

À 26 ans, Alexandre Arlène multiplie les projets. Auteur et dessinateur de bande dessinée (BD), il prépare actuellement la sortie de deux albums. L'un comme scénariste, l'autre comme illustrateur.

Imaginer des casse-tête visuels, illustrer un livre de jeux parascolaires, inventer des histoires, griffonner, colorer. Tel est le quotidien d'Alexandre Arlène. Des premiers coups de crayon aux applications de couleurs sur ordinateur, ce jeune Lanestérien maîtrise toutes les techniques pour donner vie à un univers vif et coloré.

Maladie et prince charmant

En ce moment, il travaille sur les illustrations de *Bleue*, album dont l'héroïne est une fillette frappée par un cancer. *"Je souhaitais aborder le thème de la maladie mais sur un ton réaliste et amusant. Mon héroïne, dans un contexte grave veut s'amuser comme n'importe quelle fille de*

son âge." Face à la difficulté d'un tel sujet, Alexandre Arlène s'est entouré de l'auteur Nicolas Heurtel qui l'a aidé dans l'écriture et l'a accompagné dans ses recherches *"Nous avons passé quatre jours dans le service d'oncologie pédiatrique du CHU de Nantes. Cela nous a permis d'échanger avec le personnel soignant et de nous imprégner du quotidien des enfants malades."* Univers qu'il a réussi à retranscrire parfaitement dans ses dessins, alternant les couleurs froides de la maladie et les couleurs vives de la fringance enfantine.

Pour *Princesse Libellule*, autre héroïne qu'il a imaginée, le ton est nettement plus léger. Perchée dans sa tour, cette princesse atypique occupe désespérément son temps à attendre son prince charmant. Décalée et riche en clin d'œil, son histoire connaît un joli succès puisque la maison d'édition qui le publie -la Boîte à Bulles- vient de lui commander un troisième tome. *"Je débute l'écriture une fois les illustrations de Bleue terminées. Pour Princesse Libellule, je suis plus rapide car je ne m'occupe que du texte. Les illustrations sont assurées par Stéphanie Bellat dont le style iconographique se prête davantage à l'histoire."*

Une passion

Alterner rédaction et illustrations est donc une passion devenue son quotidien. *"Dès le CP, j'inventais des histoires que je mettais en images. Comme mon père était fan de BD, je me suis naturellement orienté vers ce support."* Malgré un brevet technicien maquettiste et un passage aux Beaux-arts *"où la BD est un peu considérée comme l'art du pauvre"*, Alexandre Arlène n'a pas résisté à l'appel des bulles. Après une courte expérience comme graphiste, le neuvième art occupe désormais l'essentiel de son temps, pour le plus grand plaisir des "bédéphiles" qui, au travers de ses publications, peuvent découvrir l'univers singulier de cet artiste prometteur.

Alexandre Arlène en séance de dédicaces pour son album *Princesse Libellule*.



M. Theureau

Renseignements

alexandre-arlene-illustration.artetc56.com

volontaires au Bénin

En construisant des installations de base, l'association AVOPIC Afrique améliore la vie des plus démunis.



DR

Mission à Natitingou

“Mon premier voyage au Bénin, je l'ai effectué en 2004, un peu par hasard. À Dakar, un ami m'a parlé du projet d'un missionnaire breton que j'avais connu à Brest. Sur place, au nord ouest du Bénin, dans la région de Natitingou, sur des terrains donnés par l'évêché, le père Le Pivain imagine, en pointant du doigt des étendues de brousse, une église, un orphelinat... Dix ans après, il y a même une école! Il avait une telle foi en ce qu'il disait que j'ai décidé de contribuer à son projet. Je suis revenu régulièrement travailler avec lui et

de fil en aiguille AVOPIC (1) Afrique est née” explique Gilbert Ricousse, président de l'association. Créée en 2010, elle œuvre à l'amélioration des conditions de vie des plus démunis en Afrique de l'ouest, participe à la mise en place d'infrastructures communautaires et socio-éducatives et contribue à l'accès à l'eau potable en milieu rural. Les actions s'appuient aujourd'hui sur une équipe de bénévoles locaux : le père Le Pivain, Florent Kparo vice-président de l'association et plombier de métier et l'instituteur Désiré Bouna. Gilbert Ricousse parle avec enthousiasme des béninois et de

Gilbert Ricousse pose devant l'un des puits créés par Avopic Afrique en compagnie des responsables locaux.

ce qu'il peut leur apporter “Même à distance, je suis toujours là-bas, j'ai des nouvelles tous les jours, de l'avancement des projets, des amis... actuellement nous profitons de la saison sèche pour construire un puit à Boukoumbé”.

Des puits à la cantine

Ce quatrième puits sera bientôt opérationnel et approvisionnera en eau, notamment, un orphelinat de filles. Les puits réalisés grâce aux financements de l'association sont équipés d'une margelle, d'une dalle périphérique pour éviter la pollution de l'eau et d'un dispositif permettant le lavage des mains et la récupération des eaux usées pour l'irrigation. “Nous veillons également au bon usage et à l'entretien des puits. Tout autour les habitations et l'agriculture se développent, ce sont de véritables lieux de vie” précise Gilbert Ricousse. Depuis 2011, l'instituteur du village mène des actions de sensibilisation et d'information sur l'entretien et les risques sanitaires. Le second projet en cours est la construction d'une cantine pour les écoliers venus parfois de très loin et dont le repas du midi reste très sommaire. Le parrainage d'enfants scolarisés fait également parti des projets envisagés par l'association.

Le don du troc

Avec plus d'une centaine d'adhérents, une antenne de bénévoles à Asnières-sur-Seine et la participation à des trocs et puces, AVOPIC Afrique finance une partie de ses projets. “Notre place au troc et puces de Lorient Sports nous est offerte par un généreux donateur Lanestérien que je tiens à remercier. Cette journée est l'occasion de revendre les objets que nous recevons sous forme de dons”.

(1) Avopic : Association des volontaires pour la protection de la nature et l'appui à la mise en place des infrastructures communautaires.

TROCS ET PUCES 12 JANVIER : Lorient Sports, parc des expositions 15 JUIN : AVOPIC Afrique, espace Mandela.

rentrée an

Ouverture d'une boulangerie

Implantée au 7 avenue Ambroise Croizat, la nouvelle boulangerie "Deka & Cie" vous accueille tous les jours sauf le mercredi de 6h à 21h30. Venez découvrir son large choix de pains spéciaux, viennoiseries et spécialités turques.

Renseignements :

02 97 36 31 89 ou 06 05 72 10 43.

Problème de réception ?

La mise en place du réseau 4G pour l'amélioration du réseau de téléphonie mobile sur la commune a débuté. Son installation peut entraîner des interférences avec la Télévision Numérique Terrestre (TNT). Si vous recevez la télévision par une antenne râteau et que vous constatez des perturbations, vous pouvez appeler l'Agence Nationale des Fréquences (ANFR) qui vérifiera si ces difficultés de réception sont bien liées à la mise en service d'une antenne 4G.

Renseignements :

0970 818 818
ou www.recevoirlatnt.fr

Les taupes! Comment faire?

Les taupes sont parfois utiles, mais souvent gênantes voire nuisibles. Afin de limiter leur population, la Fédération Départementale des Groupements de Défense contre les Organismes Nuisibles (FDGDON) propose des formations aux particuliers qui souhaitent s'en débarrasser. Si vous êtes intéressés, vous pouvez vous inscrire dès à présent en Mairie où des tracts sont disponibles.

Renseignements :

02 97 63 09 09.

ENTRÉE EN 6^E

Les 25 et 31 janvier, les collèges Henri Wallon et Jean Lurçat organisent leurs portes ouvertes. L'occasion pour les élèves de CM2 des écoles de la commune de découvrir leur futur lieu de vie et d'apprentissage.

Le collège est une étape cruciale dans le parcours scolaire d'un élève. Passerelle entre l'école élémentaire et le lycée, il participe à la formation des citoyens de demain en transmettant aux élèves un socle commun de connaissances et de compétences. Lieu d'apprentissage, il incarne également de nombreux bouleversements (nouvelle organisation, nouveaux objectifs...) qui pour les néo collégiens, peuvent générer une certaine appréhension. Organisées dans une ambiance conviviale, les portes ouvertes sont souvent l'occasion de dissiper ces inquiétudes car elles permettent aux futurs élèves de prendre possession des lieux en compagnie de leurs parents, préparant ainsi en douceur la rentrée de septembre.

Henri Wallon

Avec 14 classes pour 363 élèves, le collège Henri Wallon fait de la liaison CM2/6e l'une de ses priorités. Outre les portes ouvertes organisées le samedi 25 janvier de 9 à 13h, le collège accueille plusieurs fois dans l'année les élèves de CM2 des écoles de son secteur (Paul Langevin, Romain Rolland et Jules Verne de Caudan). Lors de projets inter-



A. Picard

disciplinaires, les élèves viennent travailler avec des professeurs du collège et peuvent se familiariser avec leurs méthodes d'enseignement. "L'entrée en sixième ne doit pas être une rupture mais une transition. Ces projets vont dans ce sens tout comme la journée d'intégration que nous organisons chaque année au mois de mai." explique Maryline Caron, principale du collège. Bien intégrés, les futurs élèves de sixième pourront alors choisir plusieurs par-

Parents et futurs élèves sont attendus en nombre pour visiter leur futur établissement.

icipée



cours. Le collège propose en effet un enseignement bilingue français-breton et deux sections sportives (gymnastique et football). *“Ces enseignements supplémentaires sont optionnels. Ils permettent d’enrichir le cursus scolaire de nos élèves et les impliquent davantage dans leur travail. Toutefois, les élèves qui les choisissent doivent faire preuve d’organisation car cela demande beaucoup de temps notamment pour les sections sportives. Or, ils ne doivent pas*

perdre de vue que la priorité reste leur réussite scolaire.” insiste M^{me} Caron.

Jean Lurçat

Les élèves des écoles Henri Barbusse, Pablo Picasso et Joliot Curie pourront eux aussi découvrir les différentes sections offertes par leur

futur établissement le vendredi 31 janvier de 16h30 à 19h30. Le collège Jean Lurçat avec 20 classes pour 467 élèves propose en effet un parcours bilingue anglais-allemand, deux sections sportives (handball et tennis de table) ainsi qu’une Section d’Enseignement Général et Professionnel Adapté (SEGPA). *“Au-delà de ces parcours différenciés, notre objectif principal est de faire cohabiter l’ensemble de nos élèves pour les préparer au monde des adultes. La diversité de nos élèves constitue une vraie richesse sur laquelle nous souhaitons nous appuyer pour les faire progresser et les amener à développer tout leur potentiel.”* témoigne Françoise Leroy, principale du collège. Dans cette optique, le collège prépare pour la rentrée prochaine un projet COMENIUS qui vise à développer l’ouverture d’esprit et la tolérance à travers des échanges entre établissements européens. *“Sur le thème des activités portuaires, ce projet permettra d’échanger avec des élèves italiens, grecs, espagnols, allemands et roumains.”* précise le principal adjoint, Gregory Charbonnier.

Coéducation

Accompagner les élèves vers la réussite scolaire, tel est donc l’objectif commun des deux établissements. Toutefois, comme le rappelle M^{me} Caron, *“le rôle des parents dans cette mission est primordial. Leur soutien est nécessaire pour accompagner chacun de nos élèves vers la réussite.”* En cela, les portes ouvertes offrent une occasion idéale pour créer un premier contact entre parents et professeurs et poser les bases d’une coéducation réussie.

PORTES OUVERTES **COLLÈGE HENRI WALLON** : Le samedi 25 janvier de 9h à 13h - 2, rue Anatole France - Tél : 02 97 76 17 68 **COLLÈGE JEAN LURÇAT** Le vendredi 31 janvier de 16h30 à 19h30 - 30 bis, rue Louis Larnicol - Tél : 02 97 76 00 98.

CULTURE

la Bretagne au cœur Breizh er galon

CHAQUE HIVER, LES DEIZIOÙ ANIMENT LE PAYS DE LORIENT D'UN FOISSONNANT FESTIVAL DE CULTURE BRETONNE. LA MÉDIATHÈQUE EN PROFITE POUR LEVER LE VOILE SUR UN THÈME FONDAMENTAL DE CE PATRIMOINE ET SON EMBLÉMATIQUE REPRÉSENTANT : L'ANKOU.

BEP GOAÑV E VEZ LAKAET BUHEZ E BRO AN ORIENT GANT AN DEIZIOÙ, UR FESTIVAL PUILH A SEVENADUR BREIZH. UN DIGAREZ D'AR VEDIAOUEG DA ZIZOLOÏÑ UN TEM DIAZEZ AG AR GLAD-SE HAG E DUDENN-ARDAMEZ : AN ANKOÙ.



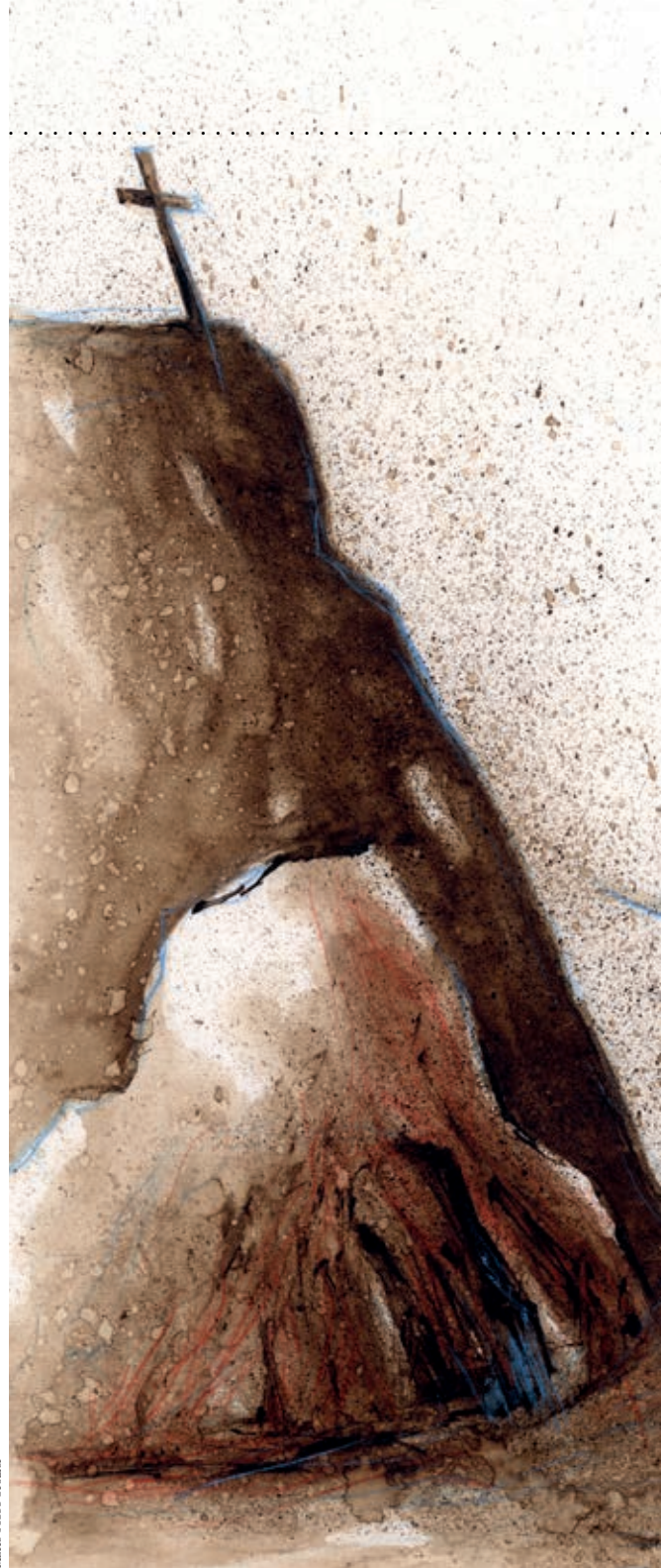
Depuis 28 ans, Emglev Bro an Oriant démontre avec les Deizioù ("jours" en breton) que la culture bretonne ne se résume pas simplement

au festival interceltique. Cette fédération des associations culturelles du Pays de Lorient œuvre sans relâche à défendre et promouvoir la culture bretonne à travers diverses actions, comme celle d'organiser ce festival chaque hiver. "Au début, nous étions environ 15 associations qui souhaitions simplement faire quelque chose ensemble le temps d'un week-end" explique Ivonig Le Merdy, la présidente. L'idée a depuis fait son chemin puisque l'événement mobilise aujourd'hui une cinquantaine de partenaires de toutes les com-

munes du Pays de Lorient. De janvier à mars, c'est un nombre impressionnant de rendez-vous qui est ici proposé aux amateurs : expositions, concerts, conférences, ateliers... Chaque organisateur reste libre de son budget et son programme, Emglev assumant la prise en charge de la communication.

Sur les traces de l'Ankou

La mort est un élément central de la culture bretonne et celtique. Une particularité personnifiée dans de nombreux récits par l'ombre légendaire de l'Ankou, ce personnage de l'au-delà armé d'une faux, à la fois Mort personnifiée et ouvrier de la Mort... À la médiathèque, du 22 janvier au 28 février, une **exposition** d'Hélène Barazer explorera cette thématique à travers les rites et croyances qui ont perduré jusqu'aux



Marie-Josée Croizier

années 60 et façonné l'imaginaire breton : ossuaires, veillées mortuaires, oracle des fontaines... Une visite commentée le 25 janvier à partir de 14h vous permettra d'aller plus loin dans cette exploration.

Une **conférence** vous donnera une autre bonne raison de frissonner samedi 8 février à 15h. Car, aujourd'hui encore, de nombreux

DE JANVIER À MARS 2014

Deizioù

Festival breton au Pays de Lorient



bretons témoignent de phénomènes (les intersignes) annonçant les décès ou révélant la présence des “Anaon”, ces âmes errantes qui hantent les chemins et les maisons : lumières, bruits étranges, animaux... Auteur d'un ouvrage très complet sur le sujet, Bernard Rio vous propose de les décrypter et de mieux comprendre les funèbres mystères de

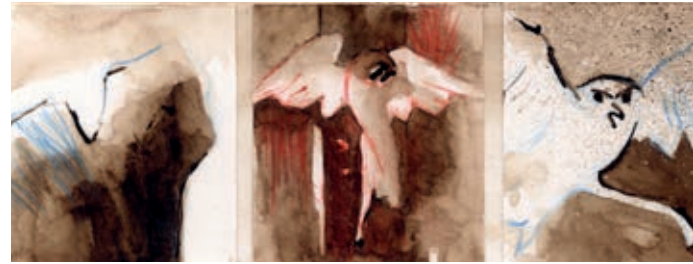
la Bretagne d'hier et d'aujourd'hui.

Gourmets et grand écran

Ambiance surnaturelle toujours, avec une double séance **cinéma** samedi 1^{er} février à 14h. L'après-midi débutera avec le court-métrage “La Vieille dame et l'Ankou” et se prolongera avec le film “L'Arbre” de Julie Bertucelli. Ce très beau long

L'Ankou et les intersignes (ci-dessous : le rocher de l'Ankou et la chouette blanche, annonciatrice d'un malheur) revisités par l'artiste Lanestérienne Marie-Josée Croizer (brou de noix et crayon aquarellé sur papier).

An Ankoù hag ar sinadoù (roc'h an Ankoù hag ar gaouenn wenn, spurmant ag ur gwalleur) gwelet gant an arzourez a Lannarstêr Marie-Josée Croizer (plusk kraoñ ha kreion dourlivus ar baper).



métrage raconte l'histoire d'une petite fille persuadée que son père décédé vit dans l'immense figuier qui occupe le jardin familial. Un thème (le purgatoire) typiquement “breton”, mais transposé ici sous le ciel bleu de l'Australie.

Petits et grands amateurs d'histoires ne manqueront pas une **“Heure du conte”** consacrée aux P'tits Jean de nos campagnes mercredi 26 février à 17h. Des êtres, dit-on, plus malins que le diable...

Parmi les autres rendez-vous lanestériens, des **ateliers** vous donneront l'occasion d'apprendre à cuisiner un savoureux Kig-ha-farz, à confectionner d'authentiques crêpes ou encore à vous initier aux joies de la dentelle aux fuseaux avec l'association Korollerien Ar Skov. Et enfin, pour célébrer les 25 ans de classes bilingues à Lanester, Div Yezh vous convie samedi 15 février à un **repas** “andouille chaude” suivi d'un fest-noz endiablé!

Pour les curieux comme pour les passionnés, pour remonter le fil de notre patrimoine ou simplement partager un moment ensemble, les Deizioù marquent chaque année une chaleureuse parenthèse au cœur de l'hiver culturel. À partager sans modération!

Programme complet sur www.emglevbroanorient.org et sur www.lanester.com



GYMNASTIQUE

L'ASSOCIATION DE GYMNASTIQUE VOLONTAIRE DE LANESTER PROPOSE DES ATELIERS ÉQUILIBRE POUR LES SENIORS QUI SOUHAITENT RESTER SOLIDES SUR LEURS JAMBES ET ÉVITER LES MAUVAISES CHUTES.

Des exercices variés seront proposés pour garder son équilibre



D.Pascal

numéro d'équilibriste

Escalade

Le dimanche 2 février 2014 à la salle Jean Zay, Lanester Sport Adapté organise une compétition Inter Régionale d'Escalade où une cinquantaine de grimpeurs sont attendus. Les épreuves seront qualificatives pour le championnat de France 2014 qui aura lieu en juin à Perpignan.

Trous de mémoire ?

Pour booster vos neurones, l'association de Gymnastique Volontaire de Lanester vous propose les ateliers corps mémoire. Ouverts aux personnes de plus de 65 ans, ils stimuleront votre activité cérébrale par des parcours et enchaînements qui aident à renforcer et stabiliser les mécanismes de la mémorisation.

Renseignements :

M^{me} Lescop : 02 97 81 02 58.

Descendre des escaliers, glisser sur un trottoir, perdre l'équilibre dans sa cuisine ou dans sa salle de bain... Les occasions de se retrouver à terre sont nombreuses. Au-delà de 65 ans, la chute devient même un motif fréquent de consultation et d'hospitalisation. En effet, son risque progresse avec l'âge et à 80 ans, une personne sur deux en est victime au moins une fois par an. Les complications qui en découlent peuvent être graves : fracture, hospitalisation, modification du projet de vie, diminution voire perte de l'autonomie.

Reprendre confiance en soi

Pour pallier ce genre d'incidents, l'association de gymnastique volontaire de Lanester anime à partir du mois de février des ateliers d'équilibre. Piloté et financé par la Caisse d'Assurance Retraite et de la Santé au Travail (CARSAT), ce programme s'adresse aux retraités de plus de 65 ans et s'inscrit dans le cadre du Plan de Préservation de l'Autonomie des Personnes Âgées.

Animés par Patricia Gendron, éducatrice sportive, ces ateliers ont avant tout un rôle de prévention. À travers des exercices variés, les participants apprendront à mieux connaître leurs capacités et à améliorer leur équilibre. "L'objectif principal de ces ateliers est de redonner confiance aux gens. Avec l'âge, de nombreuses

personnes n'osent plus certains mouvements car elles ont peur de chuter. En proposant des exercices d'équilibre, de renforcement musculaire et de coordination, les participants aux ateliers ressortent rassurés car ils connaissent mieux leurs capacités et leurs limites" indique Patricia. Et pour prévenir une chute éventuelle, des techniques seront même proposées pour apprendre à se relever en toutes circonstances.

Échange d'expériences

Ce programme se déroule en douze séances hebdomadaires d'une heure. La première séance sera consacrée à l'évaluation des capacités de chacun puis les suivantes offriront des activités adaptées au niveau des participants. Dans une ambiance conviviale, ces séances seront également l'occasion d'échanger sur l'aménagement de l'habitat, la nutrition ou l'importance de l'activité physique et permettront aux participants de s'imprégner de l'expérience de chacun pour rester en bonne santé le plus longtemps possible. Et pour ceux qui souhaiteraient prolonger l'expérience, l'association propose chaque jeudi matin l'activité gymnastique équilibre pour permettre d'éviter les chutes le reste de l'année.

Renseignements :

Patricia Gendron : 02 97 05 36 06
ou 06 77 21 32 54 pat.gendron@orange.fr

À l'écoute des habitants soursial ouzh tud ar gumun

L'agenda du maire

deiziataer ar vaerez

Quelques dates

- 8 janvier : vœux aux personnalités
- 17 Janvier : conseil d'administration du CCAS
- 20 Janvier : vœux de Lorient Agglomération
- 24 janvier : vœux au personnel municipal

Permanence des élus majoritaires

Le Maire reçoit chaque jeudi
ou vendredi matin, de 9h à 11h30
> Prendre rendez-vous au 02 97 76 81 41
Les adjoints au Maire
Permanence le samedi matin
> Prendre rendez-vous au 02 97 76 81 46

Permanences des élus minoritaires

> Prendre rendez-vous au 02 97 76 81 49
"Lanester franchement à gauche"
Samedi de 10h à 11h30 (3^e étage, bureau 332)
"Un avenir pour Lanester"
Vendredi de 10h30 à 12h (3^e étage, bureau 331)

Conseils de quartiers

- Quartier n°3
Kesler Devillers, Centre-ville
Mercredi 15 janvier
L'esKale, 18h
- Quartier n°5
Chantiers, Le Penher, Pasteur, Kergreis, Le Fons
Lundi 20 janvier
Maison de quartier Ti Penher, 20h
- Quartier n°6
"Le Bourg" (Touldrain Lann Gazec,
Kerfréhour Fonlupt)
Lundi 27 janvier
Maison des associations, 18h30
- Quartier n°7
Le Plessis, Locunel, Le Toulhouët, Le Cosquer,
La Grande Lande
Lundi 27 janvier
Salle polyvalente -Picasso Primaire, 18h30
- Quartier n°8
La campagne
Vendredi 17 janvier
Salle de Toulbahado, 18h30

coordonnées utiles

Services municipaux

Hôtel de Ville
1 rue Louis Aragon, CS 20779
56607 Lanester Cedex
standard : 02 97 76 81 81
courriel : mairie@ville-lanester.fr
Horaires d'ouverture :
lundi au vendredi de 8h à 12h
et de 13h30 à 17h30
samedi de 9h à 11h45

État civil

02 97 76 81 39

CCAS

02 97 76 81 97
Ouvert du lundi au vendredi
de 8h à 12h et de 13h30 à 17h30
Fermé le mercredi matin

Service de médiation citoyenne

02 97 76 81 15

Service de l'eau :
0 800 100 601

Pompes funèbres municipales

02 97 81 32 64

Police municipale

02 97 76 81 38

Police nationale : 17

Bureau de police de Lanester

ligne directe : 02 97 76 27 23
du lundi au vendredi
de 9h à 12h et de 14h à 19h

Santé

Hôpital de Bretagne Sud

02 97 64 90 00

SOS médecins

0825 56 36 24

Pharmacie de garde

32 37

Marché

Tous les mardis matin
Place Delaune.

le Carnet ar c'harned

Novembre 2013

Mariages

23 : Guillaume Ketchine
et Facchin Mario

Naissances

Octobre
06 : Louane Jouan

Novembre
01 : RoseTesson
07 : Paige Carpentier
15 : Baseikou Souare
16 : Clément Rietman
17 : Capucine
Bouchereau
18 : Lylla Gauché
Fernandes Gomes
22 : Julia Godinho
De Mira
: Kaliya Balta
25 : Kaïs Ava Minko
27 : Amaury Le Penher
: Zachary Mouglin
28 : Diego Uzenat

Décès

Octobre

21 : Pierre Le Pezenec,
74 Ans

Novembre

01 : Yvonne De Backer
veuve Poupelier,
87 ans
: Frédéric
Le Quellec, 45 ans
04 : Françoise Forner
veuve Le Teuff,
93 ans
: Marie Troboas
veuve Trehin,
95 ans
07 : Jeanne Lopiccolo
veuve Cipolla, 94 ans
08 : Marie-Thérèse
Guillemot veuve
Carer, 93 ans
09 : Jacques Le
Guenec, 60 ans
14 : Patrick Arzul,
60 ans

17 : Marcel Piers,
77 ans
18 : Marcelle Fravallo,
87 ans
19 : Albert Jegouzo,
82 ans
: Roger Sagnier,
79 ans
20 : Louis Le Roux,
87 ans
22 : Gabriel Raimbault,
78 ans
29 : Michel Pessel,
67 ans

ÉLUS MAJORITAIRES

> Lanester Nouvelle Citoyenneté

Mandela prophète de l'Humanité dans l'humilité !

Nelson Mandela n'est plus et chaque citoyen du monde se reconnaissant dans son combat se retrouve orphelin. Emprisonné pendant 27 ans pour avoir combattu l'apartheid en Afrique du Sud, cette ségrégation raciale empreinte d'humiliations et de répressions sanglantes, Mandela est devenu le prisonnier politique le plus célèbre du monde et celui qui incarne la lutte pour la dignité

humaine. Condamné en 1966, il fit cet éloge de la liberté à ses juges : « *Au cours de ma vie, je me suis entièrement consacré à la lutte du peuple africain. J'ai combattu la domination blanche comme la domination noire. Mon idéal le plus cher est celui d'une société libre et démocratique dans laquelle tous vivraient en harmonie et avec des chances égales !* » Libéré en 1990, Mandela ne transigera sur aucun de ces principes. Il va travailler avec

le pouvoir en place à réconcilier son pays affrontant les extrémistes des deux bords qui appellent à la guerre civile raciale. Puisons dans les valeurs portées par cet homme l'énergie pour poursuivre ce combat contre toute forme de haine de l'autre, de racisme, de peur de l'étranger qui ressurgissent en ces périodes de crise !

Myrienne COCHE, pour le groupe LNC

> Le groupe socialiste

Mandela

Le monde a perdu son plus grand combattant contre le racisme, et une figure universelle de l'égalité et de la fraternité. Inflexible combattant contre l'apartheid, au prix de 27 ans de sa liberté, Nelson Mandela, Madiba pour son peuple, a été l'artisan inlassable de la réconciliation entre les noirs et les blancs en Afrique du sud. Il aura consacré toute sa vie à l'émancipation de son peuple dans un combat qui restera une source

d'inspiration pour l'humanité toute entière. Nelson Mandela incarne la révolte contre l'asservissement, la liberté retrouvée de tout un peuple mais aussi la force du pardon. C'est au bain qu'il forgera sa volonté de renoncer à toute haine et de « libérer à la fois l'opprimé et l'opresseur ».

Libéré en 1990, 1er Président de l'Afrique du Sud après l'apartheid, il a créé des institutions démocratiques pour l'Afrique du Sud et en refusant un pouvoir personnel. Nelson Mandela restera une référence pour tous les combattants de la liberté et de l'égalité, il est de ces êtres rares en lesquels l'humanité entière se reflète. L'image d'un homme à la présence et au charisme extraordinaire de force et d'humilité doit interpellé tous ceux qui cultivent la haine et la violence vis-à-vis des autres.

A. L'Hénoret, Groupe PS

> Union Démocratique Bretonne

Trois mariages et un enterrement !

Il y a 500 ans, le 9 janvier 1514, mourait la Duchesse Anne. Ce personnage de notre histoire, a eu un destin extraordinaire, elle régna à 11 ans sur un des pays les plus riches d'Europe. Avec elle la Bretagne va passer du Moyen âge, à la Renaissance, à cette période des grandes découvertes, la flotte bretonne croise sur toutes les grandes routes maritimes. Anne (13 ans) ou plutôt sa dot, est très convoitée, les princes d'Europe, la demande en mariage. On lui choisira, Maximilien de Habsbourg. Après un mariage

par procuration (1490) elle devient Archiduchesse d'Autriche, mais, Charles VIII, roi de France, s'y oppose, et fait annuler le mariage. La Chancellerie à Nantes prépare le contrat de mariage, pose ses conditions, même si elle devient l'épouse du roi (1491), elle reste Duchesse de Bretagne. Ainsi, si le roi, meurt le premier, Anne garde la Bretagne, et son fils aîné héritera du duché. Mais comme il n'y a pas de fils à la mort de Charles VIII (1498), la reine doit se remarier avec le roi suivant. Pour la 2^e fois, Anne devient Reine de France en épousant

Louis XII. Ils auront 2 filles, Claude et Renée. À la mort d'Anne, la Bretagne reste indépendante, c'est Claude qui hérite, mais n'en dispose pas, c'est le Parlement qui gouverne, alors le nouveau roi de France, François 1^{er} l'épouse et demande à la « reine Claude » de lui faire donation... puis il vient à Vannes, « escorté » de 12000 hommes, pour « demander » au parlement de ratifier le traité d'union le 4 Août 1532. Bloavezh mat

Jean-Jacques Valy

> Un avenir pour Lanester

Où nous mène François Hollande ?

Malgré les difficultés rencontrées lors de l'intervention au Mali, nous voici de nouveau engagé en Centrafrique malgré la désapprobation d'une grande majorité de Français pour les interventions extérieures en période de crise.

L'Armée française a bien du mal à rétablir le calme et à contenir les violences entre les factions chrétiennes et musulmanes qui ont fait plus de 600 morts à Bangui et l'on sent naître un sentiment anti-français qui pourrait nous être préjudiciable. À l'heure des réductions budgétaires touchant particulièrement le ministère de la Défense, avons-nous encore les moyens

de mener seul ce genre d'opération ? Il semblerait que non, puisque François Hollande en appelle à l'Union Européenne au travers de la création d'un fonds permanent d'intervention immédiate, mais sera-t-il suivi ? À nous voir aussi isolé, il semblerait que l'Afrique ne soit pas la préoccupation principale de l'Union Européenne. En cas de refus de cette dernière, que se passera-t-il ? Devra-t-on assumer seul les coûts financiers de ces opérations ?

Le rapport sur l'intégration 2013 a suscité de très vives réactions de la part de l'opposition mais il a également montré l'embarras du Gouvernement Ayrault. La mise en ligne de ce rap-

port sur le site internet du Premier Ministre a déclenché une colère de François Hollande, déclarant : « Ce rapport n'est pas du tout la position du Gouvernement ». Encore un couac de communication qui montre bien que chacun des ministres fait ce qui lui plaît et que l'Élysée est incapable de tenir et diriger fermement l'attelage gouvernemental.

Je voudrais terminer cette année en présentant, au nom de notre groupe, nos meilleurs vœux pour l'année 2014 à tous nos concitoyens.

Yvonneck Couturier, Marie Claude Gaudin, Pierre Dagusé

> Lanester franchement à gauche

Mandela

Qui se souvient qu'avant de rentrer en Inde, Gandhi avait pris la tête d'une marche pacifique en Afrique du Sud où il vivait, pour dénoncer la classification ethnique mise en place par le gouvernement blanc ? Mais le pacifisme a ses limites. **Qui se souvient que Mandela a dit lors du procès de Rivonia en 1964 : « Si j'ai préparé un plan de sabotage... c'est à la suite d'une analyse de la situation politique, telle qu'elle résulte de nombreuses années de tyrannie, d'exploitation et d'oppression de mon peuple par les blancs » ?**

Combien de ceux qui se sont précipités aux obsèques de Mandela ont manifesté pour demander la fin du régime de l'apartheid et la libération de Mandela de son bagne de Robben

Island ? Mandela et ses amis de l'ANC étaient alors traités de terroristes et ceux qui les soutenaient étaient montrés du doigt.

Combien de manifestants exigeant la fin de ce régime fasciste et raciste ont été pourchassés et arrêtés par la police de notre pays ? Pourquoi Pasqua qui savait Dulcie September menacée ne lui a-t-il fourni aucune protection ? Ainsi des hommes de main du régime sud-africain ont pu l'assassiner en plein Paris le 29 mars 1988. Trois jours avant elle était à Lanester à l'invitation de la municipalité dirigée par Jean Maurice pour inaugurer l'espace Mandela. La décision fut alors prise d'accoler son nom à celui de Mandela pour l'appellation de l'espace.

L'hommage universel qui est rendu à Mandela aujourd'hui ressemble beaucoup au

bal des hypocrites !

Pour mettre fin à l'apartheid il a fallu, que des années durant, des milliers et des milliers de femmes et d'hommes se lèvent et se battent, risquant la prison et leur vie. Mandela fut l'un d'eux. Leur lutte a permis à tous les non-blancs d'Afrique du Sud de ne plus être traités comme des sous-hommes. Mais elle n'a pas été jusqu'à permettre que la majorité des sud-africains sorte de la misère. Les fusillades de l'an dernier contre les mineurs en grève montrent qu'il reste un long chemin pour parvenir à la fin de la domination des puissances financières en Afrique du Sud.

Alain Guichard, Cyril Le Bail, Chrystelle Rissel, Vladimir Bizet-Sefani.



Bonne année
Bloavezh mat